



Petapan



VOLUME 4, NUMÉRO 9 MAI 2007 WAPIKON PISIM

Dans ce numéro :

| | |
|---------------------------------|---|
| Conseil pratique en forêt | 2 |
| L'E.T.C.A.F. | 3 |
| Aliments traditionnels et santé | 4 |
| Les étapes du deuil | 5 |
| Éducation | 6 |
| Informations | 7 |
| Rassemblement des survivants | 8 |

Veillez prendre note que les bureaux du Conseil des Atikamekw d'Opitciwan seront fermés à l'occasion de la semaine culturelle. La fermeture des bureaux se fera à partir de midi (12 h 00 a.m.) vendredi le 4 mai 2007 jusqu'au dimanche le 13 mai 2007. Les bureaux ouvriront le lundi 14 mai à 8 h 00. N'oubliez pas que le journal Petapan est disponible en format PDF au www.opitciwan.ca. Pour tout commentaires ou suggestions, n'hésitez pas à communiquer avec nous au 819-974-8837 poste 430.



Recherchiste:

Karline Paul
karline_paul@opitciwan.ca
819-974-8837 poste 430

Technologie:

Coordonnateur: Marc Awashish
marc.awashish@opitciwan.ca
819-974-8837 poste 337



Le journal Petapan est une publication du Conseil des Atikamekw d'Opitciwan.

Imprimé au C.A.O.

UNIPRIX

MONA FORTIN PHARMACIENNE

865, boul. St-Joseph
Roberval, Québec
G8H 2L8
(418) 275-4444

1221, boul. Marcotte
Roberval, Québec
G8H 3B8
(418) 275-5288

1682, Principale
Chambord, Québec
G0W 1G0
(418) 342-6263



CONSEILS PRATIQUES EN FORET

Avec le printemps qui s'installe et l'été qui arrive à grands pas, voici dans cet article quelques conseils pratiques pour rendre votre séjour dans le bois des plus agréables.

Projet de séjour dans le bois :

Veillez toujours à ce que quelqu'un soit au courant de votre destination, sinon laissez un message dans votre maison en indiquant la date et l'heure de votre départ ainsi que le nom des personnes qui vous accompagnent.

Équipements :

Veillez à ce que tout votre équipement soit en bon état et sachez comment vous en servir.

Habillement :

Portez des vêtements et les chaussures appropriés au terrain et aux conditions climatiques que vous rencontrerez. Ayez toujours une tuque ou foulard à portée de la main. Si le temps se gâte, vous devrez conserver votre chaleur corporelle. Or, c'est par la tête que l'on perd le plus de chaleur. Rappelez-vous que les conditions climatiques peuvent changer du tout au tout en très peu de temps. De préférence optez pour des vêtements de laine car mêmes mouillés, ils conservent la chaleur contrairement au coton.

Sacs à ordures :

Les sacs à ordures, peu encombrants et faciles à transporter peuvent protéger les adultes comme les enfants des effets de l'hypothermie. Pratiquez une ouverture pour la tête et mettez le comme un puncho, il vous permettra de conserver votre chaleur corporelle et de vous maintenir au sec par temps froid et humide. Utilisez des sacs à ordures orangés il permettront de vous repérer plus rapidement dans la forêt.

Surveillance mutuelle :

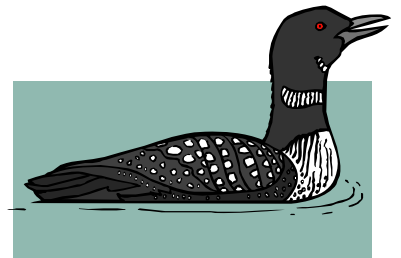
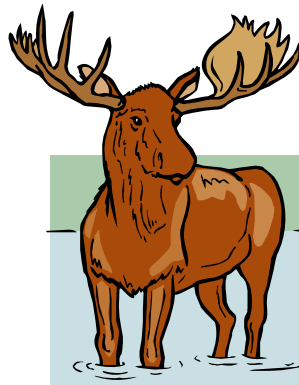
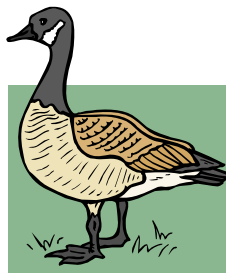
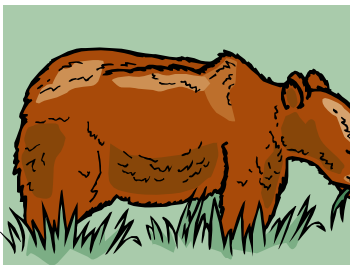
Dans la mesure du possible ne partez jamais seul dans la forêt, vous êtes plus en sécurité lorsque vous avez de la compagnie.

Feux :

Faites des feux sur le sable, la terre ou le gravier. Restez toujours près du feu et assurez-vous qu'il est bien éteint lorsque vous quittez.

Animaux sauvages :

Éloignez-vous des animaux sauvages qui viennent trop près de vous et qui vous sont trop familiers.



Afin d'éviter une mauvaise rencontre avec un ours :

- ✓ Ne gardez pas de nourriture dans votre tente.
- ✓ Éviter de préparer les repas dans la tente et à proximité de celle-ci.
- ✓ Changer vos vêtements avant de vous coucher si ceux-ci ont des odeurs de cuisine.
- ✓ Entreposer les aliments dans des contenants hermétiques.
- ✓ Accrochez sacs de nourriture à un arbre loin de votre tente.
- ✓ Ne jamais nourrir les ours.
- ✓ Éloignez-vous d'une ourse et ses petits.
- ✓ Faites du bruit lorsque vous marchez en forêt pour signaler votre présence.
- ✓ Parfums, savons parfumés sont déconseillés.
- ✓ Disposition des serviettes sanitaires et tampons souillés dans des sacs hermétiques.

Voici ce que devrait contenir votre TROUSSE DE PREMIERS SOINS OU DE SURVIE :

- ✦ Allumettes dans un contenant imperméable.
- ✦ Sacs de plastique pour la nourriture.
- ✦ Un sac à ordures de plastique de couleur orangé.
- ✦ Une collation à haute teneur énergétique.
- ✦ Un sifflet.
- ✦ Un canif
- ✦ Une boussole.
- ✦ Une couverture
- ✦ Un réflecteur ou un miroir.
- ✦ Un crème anti-insectes non parfumée.
- ✦ Une crème antibiotique.

Ce qu'il faut pour faire pansements.



En espérant que ces conseils vous serviront pour rendre votre séjour dans la forêt des plus agréables possible. Si vous avez besoin de plus d'informations sur le sujet, venez au dispensaire vous procurer le dépliant.

Amélie Comeau
Infirmière

L'E.T.C.A.F

(L'Ensembles des Troubles Causées par l'Alcoolisation Foétal).
Ça prend toute une communauté pour élever un enfant...

En tant que membre de la communauté atikamekw d'Opitciwan, voici ce que nous pouvons faire pour combattre le S.A.F :

- ✓ Planifier une grossesse avec son conjoint;
- ✓ S'engager dans la sobriété pour toute la durée de la grossesse et même après l'accouchement.
- ✓ Apporter aide et soutien si une femme enceinte vit des difficultés par rapport à l'alcool et drogue ;
- ✓ Organiser une réunion familiale pour célébrer l'annonce de la grossesse ou préparer un shower pour la femme enceinte ;

COMPRENDRE POUR MIEUX SOUTENIR...

Bien sûr, il est important de soutenir aussi les personnes qui sont peut-être affectées par le S.A.F. Et pour pouvoir les soutenir, il faut comprendre le S.A.F. Mieux on comprend le S.A.F., mieux on peut soutenir les personnes qui en sont affectées.

ET...

Depuis plusieurs mois que vous avez lus des articles d'informations sur le S.A.F. J'aimerais que vous me partagiez maintenant vos commentaires en répondant aux trois questions suivantes :

1. **Quelle est votre opinion sur le Syndrome Alcoolisme Fœtal par rapport à notre communauté?**
2. **Avez-vous des suggestions pour organiser une journée de sensibilisation sur le S.A.F?**
3. **Connaissez-vous quelqu'un qui serait prêt à partager un témoignage sur son vécu par rapport au S.A.F?**

Pour ceux et celles qui participeront, une boîte sera mis à la réception du dispensaire pour déposer vos commentaires sur papier le lundi, 30 avril 2007 jusqu'à la fin du mois de mai 2007.

Si vous désirez avoir plus d'informations sur cette activité, vous pouvez me rejoindre au dispensaire 819-974-8822. Si je suis absente, laissez-moi un message et je vous rappellerai.

Je profite de l'occasion pour vous souhaiter un très bon congé culturel. Profitez-en pour vous réunir en famille.

Bon séjour dans votre territoire familial!

Sonia Chachai, agente de relation humaine
Et responsable du prog. T.S.A.F.

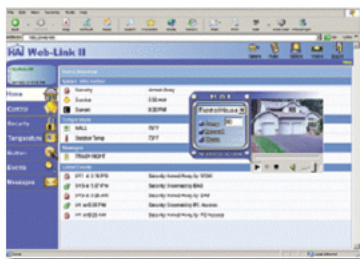
ÉNERGIE, SÉCURITÉ ET COMMUNICATIONS Au bout des doigts !



Informez-vous



Domotique Résidentielle & Commerciale



418-679-1902
www.proforethabitee.ca

Spéciaux de Mai



Portable Acer

à partir de
799⁰⁰ \$
acer

Portable Toshiba

à partir de
899⁰⁰ \$
TOSHIBA

(Prix en vigueur jusqu'au 1 juin 2007)



(418) 679-5809
Sans frais: 1-877-679-5809
www.visioninformatik.qc.ca

1091, boulevard Sacré-Cœur, Saint-Félicien (Québec) G8K 1P8

Avec le printemps et le réveil de la nature, c'est le retour en forêt. Une vie de chasse, de pêche et de randonnées. On mange le gibier et le poisson qu'on a capturé, on accompagne le tout avec de la bannique et on mange peut-être plus, car le pleine-air creuse l'appétit!

On m'a souvent demandé si le gibier et le doré était bon pour la santé. Et bien oui! Et c'est même excellent. Mais la meilleure viande cuite avec beaucoup de beurre, de graisse ou de margarine perd ses bonnes qualités. Il faut privilégier un mode de cuisson qui demande peu ou pas de gras et vous en retirerez ainsi tous les bénéfices.

Le doré et le gibier (à poiles ou à plumes) sont d'importantes sources de protéines, de fer, de vitamine D, de magnésium, de zinc, d'iode et bien d'autres minéraux. Tous ses éléments sont nécessaires pour avoir des os et des muscles forts, de l'énergie et un bon système nerveux pour bien bouger et un bon système immunitaire pour rester en santé.

Comparativement aux autres sources de protéines animales (bœuf, porc, fromage, etc) le poisson et le gibier renferment peu de gras et de cholestérol. De plus, le gras présent est de haute qualité. Le doré et la viande sauvage renferment des gras oméga-3 qui protègent contre les maladies cardiovasculaires, les troubles inflammatoires et certains cancers et désordre du système nerveux.

Malgré la présence de mercure dans le doré, il demeure excellent pour la santé. Toutefois, certaines précautions devraient être prises. Par exemple, donner les plus petites prises aux enfants et aux femmes enceintes ou qui veulent le devenir et varier si possible les sites de pêche.

La bannique est l'équivalent du pain blanc mais en très concentré. Un morceau de 5 cm X 5 cm (2" X 2") contient autant de glucides (sucre) qu'une tranche de pain. Si vous voulez essayer une version plus nutritive vous trouverez une recette à votre droite.

Attention :

Pour les personnes diabétiques qui iront en forêt pendant la semaine culturelle, voici le matériel et des suggestions d'aliments à prévoir pour vos déplacements :

- Médicaments
- Glucomètre, bandelettes et aiguilles
- Aiguilles
- Dextrosol^{MD} ou Glucoses BD^{MD} ou 3-4 sachets de sucre ou 3-4 bonbons réguliers
- EAU

Collations

- Fruit
- Jus
- Fruits séchés
- Amandes, noix, arachides...
- Pâte de fruits (fruit to go)

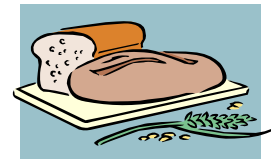


Bannique enrichie

- 3 tasses de farine blanche (750 ml)
- 3 tasses de farine de blé (750 ml)
- 3/4 tasses de flocons d'avoine (200 ml)
- 1/3 tasses de lait en poudre (80 ml)
- 2 c. à table de poudre à pâte (30 ml)
- 1.5 c. à thé de sel (7,5 ml)
- Environ 6 tasses d'eau (1.5 L)

1. Chauffer le four à 350°F
2. Dans un grand bol, bien mélanger tous les ingrédients secs avec les deux mains, pendant un à deux minutes afin d'aérer le mélange.
3. Humecter les ingrédients secs avec un peu d'eau et commencer à pétrir la pâte doucement. Ajouter graduellement de l'eau, juste assez pour obtenir une pâte légère.
4. Façonner en un pain dans deux moules ou poêlons légèrement graissés. Cuire au four pendant environ 40 minutes.

Bonne semaine culturelle à tous!
Cathy Paré, Nutritionniste.



Informatique

Depuis plusieurs années, l'internet offre à la population d'Opitciwan ne répond pas à la demande de la communauté. À l'origine, Opitciwan avait opté, pour des raisons techniques et financières, pour une solution satellite afin d'offrir internet. Cinq ans plus tard, ce lien est maintenant trop lent pour les besoins de la communauté et, en plus d'être instable, est beaucoup trop coûteux par rapport à l'offre actuelle du marché.

Afin de mieux répondre aux besoins de la communauté en matière d'internet, le Conseil des Atikamekw a demandé une étude afin de savoir quel serait la meilleure solution à offrir. Après avoir regardé du côté de la fibre optique, le Conseil de bande a finalement opté pour le lien micro-onde à partir de Val-d'Or. Cette solution est la plus avantageuse car la majorité des infrastructures civiles sont déjà en place.

Malgré le fait que la solution micro-ondes ne se compare pas avec une solution de fibres optiques (les coûts pourraient dépasser les 10 millions \$ pour Opitciwan), il s'agit tout de même d'un investissement majeure pour une communauté de 2000 personnes.

INTERNET

Cependant, ce projet est un outil nécessaire au développement de la communauté.

Si le Conseil de bande et d'autres partenaires acceptent de financer ce projet, les travaux devraient débuter dès cet automne et l'internet serait accessible, avec un abonnement, avant janvier 2008.

Il est intéressant d'investir dès maintenant afin d'offrir un service dont les citoyens d'Opitciwan ont été privés depuis 10 ans, la révolution internet.



Les étapes du deuil

Pour continuer l'article sur le deuil, nous allons lire ce mois-ci les étapes du deuil. Comme vous avez lu le mois dernier, un deuil signifie la perte de quelqu'un ou de quelque chose. Cette perte enclenche un processus d'étapes qui ne se suit pas nécessairement dans l'ordre. Par exemple, suite à une séparation, une personne peut se sentir libre, voir un changement vers une nouvelle vie. Mais tôt ou tard, cette même personne vivra l'étape du choc quelques jours ou quelques mois après la séparation. Comme nous avons tous un deuil à vivre, suite à un décès d'un frère, d'un père, mère, sœur, d'un enfant ou d'un ami, nous allons aborder le deuil suite à une perte d'une personne.

L'étape du choc: c'est quand on vient d'apprendre la perte, le décès d'une personne. Nous sommes envahis par un sentiment de non sens, un engourdissement, nous sommes confuse et irréaliste de ce qui vient de se passer. .

L'étape du déni :

Ce n'est pas vrai, l'impression de faire un mauvais rêve et qu'on va se réveiller. Selon Monbourquette, quand on laisse la douleur accéder à la conscience. On la ressent d'une manière vive, intense et claire. Mais par bonheur, elle est passagère et de courte durée... c'est correct de souffrir et d'avoir besoin d'une main chaleureuse durant le passage pénible.

Voici quelques formes de déni que Monbourquette nous récite :

- ✓ Se tenir occupé ou préoccupé pour ne pas penser à son deuil.
- ✓ Entretien des souvenirs de la personne par des photos, des affiches, etc.
- ✓ Abus de médicaments, d'alcool, de drogues, etc.

L'étape de l'expression des émotions et des sentiments :

C'est une étape importante du deuil pour vivre pleinement son deuil. Et nous sommes beaucoup à vouloir sauter cette étape parce que nous refusons de se laisser aller, nous refusons de laisser couler nos larmes et c'est la colère (tourné vers l'entourage) qui prend le dessus, tantôt c'est la recherche de coupable, tantôt c'est la douleur de la solitude,

vivre sans la présence de l'autre et tantôt la colère envers la personne décédée, parce qu'elle nous a abandonnée. Nous avons appris à refouler nos émotions au lieu de les vivre.

Et quand nous avons atteint la pleine conscience de la perte, quand on vient de réaliser que la personne tant aimée ne reviendra plus, que c'est bel et bien FINI! On ressent une tristesse immense, une peine profonde... Et si on se laisse aller, les larmes couleront à fléau et dureront un moment... c'est le début de l'acceptation profonde de la séparation d'avec l'être aimée. Dans ce moment d'acceptation, Monbourquette nous conseille : profite des moments où émerge le flot des émotions ; laisse-toi les vivre en douceur. Parfois, pour que les émotions puissent faire surface, tu auras besoin d'un accompagnateur. Rappelle-toi que les émotions sont mouvantes et passagères. Si tu te permets de les exprimer, elles s'évanouiront et feront place à plus de paix en toi. (Monbourquette 2004, grandir : aimer, perdre et grandir).

L'étape de la réalisation des tâches rattachées au deuil :

Cette étape consiste à faire des tâches qu'on n'a pas pu terminer avec la personne décédée. Soit de terminer une conversation avec elle (par écrit ou par des rituels d'adieu), d'accomplir des promesses faites au moment du départ, ériger un monument sur sa tombe... Ces tâches d'apparence anodine, une fois accomplies accélèrent la résolution du deuil.

L'étape de la découverte du sens de la perte :

C'est une étape de questionnement sur le sens de la perte. Cette étape nécessite l'aide d'un accompagnateur. C'est ce qui nous permet d'avancer dans notre deuil une fois de plus...aimer, perdre et grandir. Si vous ne sentez pas à l'aise de parler de cette étape, c'est que vous n'êtes pas rendu dans cette étape-ci. Voici un exemple du sens de la perte: Une mère qui a perdu son enfant à la naissance ; « ce n'est pas en vain que j'ai perdu mon enfant. Je l'ai donné en adoption à ma meilleure amie qui, à son immense regret était décédée sans avoir eu d'enfant. Maintenant au ciel, mon enfant a une mère et mon amie peut avoir soin de son enfant».

L'étape de l'échange de pardon.

Demander pardon à la personne décédée même en son absence aide à diminuer son sentiment de culpabilité et à reconnaître ses limites dans l'amour. Puis, une fois convaincu que l'on a reçu son pardon, on est mieux disposé à se réconcilier avec soi-même, avec ses limites, ses défauts, ses actions ratées, etc. Une nouvelle harmonie s'établit en soi. Une fois pacifié par le pardon reçu, on est plus en mesure de pardonner à son tour à la personne décédée qui a quitté. La disparition d'un être cher a de quoi créer de la frustration, de la colère et de l'amertume. Accorder son pardon au disparu le ressentiment éliminera qu'on lui porte encore.

L'étape de l'héritage :

En acceptant de laisser partir quelqu'un dont on admirait certains talents et qualités, on se dispose à recevoir en soi ces mêmes qualités et talents. Voici un exemple : une épouse, après vingt-cinq années de vie au foyer, prend la place de son mari décédé comme directrice d'une compagnie d'autobus et y réussit très bien.

L'étape de la célébration de la fin du deuil :

À l'annonce publique de la fin du deuil, les personnes se sentent transportées de joie. Elles ont l'impression d'être libérées d'un grand poids. Elles éprouvent un profond sentiment de paix et d'harmonie intérieure.angoisses, souffrances et états dépressifs engendrés par le deuil s'en sont allées. Certains vont même jusqu'à en pleurer de joie. On peut compléter cette célébration par une prière de grâce, par des félicitations offertes à la personne libérée de son deuil et par un toast porté à sa nouvelle vie.

Cette article sur les étapes du deuil vient du livre de Jean Monbourquette, sous le titre de Grandir : aimer, perdre et grandir.

Si vous désirez avoir plus d'informations sur cet article, vous pouvez me contacter au dispensaire, 819-974-8822.

Sonia Chachai, agente de relation humaine
Service de santé Opitciwan.

OFFRE D'EMPLOI

Personnel enseignant et non enseignant

La communauté Atikamekw d'Opitciwan est à la recherche de personnel enseignant et non enseignant pour l'année scolaire 2007-2008.

Cette communauté est située au nord du réservoir Gouin. On y accède par une route forestière de 166 km, à partir du km 85 de la route Saint-Félicien - Chibougamau (rte 167). Aux échelles provinciales s'ajoutent des primes totalisant 9 000\$.

Niveaux primaire et secondaire

| | |
|-----------------|--|
| Enseignants | Enseignant régulier et adaptation scolaire |
| Non enseignants | Éducation spécialisée, psycho-éducateur et orthopédagogues |

DOCUMENTS ÉXIGÉS

- Curriculum vitae
- Attestation d'usage: diplôme. Brevet, permis, références.

Les personnes intéressées sont priées d'adresser leur candidature au plus tard le jeudi 3 mai 2007, à 16 h:

Secteur Éducation Opitciwan
a/s Ginette Awashish
22, rue Amiskw
Opitciwan, Qc
G0W 3B0

Courriel: gawashish@opitciwan.ca

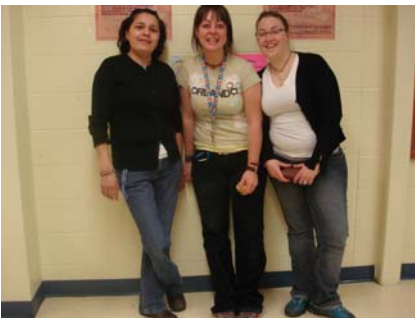
Service de garde en milieu scolaire

Afin de mieux commencer l'année scolaire 2007-2008, nous vous offrons une période de pré-inscription à partir du 16 avril 2007 au 18 mai 2007 pour les élèves de la 1^{ère} année à la 2^{ème} année ainsi que pour les élèves de la 3^{ème} année à la 6^{ème} année. Les places sont limitées de 17 enfants pour un groupe de 1^{ère} année et 17 enfants pour un groupe de 2^{ème} année. Pour les élèves de la 3^{ème} à la 6^{ème} année, les places sont limitées à 45 élèves et ils auront un(e) surveillant (e) pour le dîner. Les maternelles pourront recevoir le service de garde seulement si les places du centre de la petite enfance Sakihitokiwan sont comblées. Une lettre de la directrice du CPE serait un atout. Les élèves de la 1^{ère} à la 2^{ème} année recevront le service de garde à temps régulier tandis que les élèves de la 3^{ème} à la 6^{ème} année auront le service de garde aux heures du dîner seulement. S'il y a toutes autres demandes de la part des parents concernant le service de garde de leurs enfants, ils devront m'en informer lors de la période de pré-inscription. Ceci a pour but de répondre aux besoins des enfants et des parents.

Pour de plus amples informations, n'hésitez pas à me contacter au (819) 974-8842 (poste 353) ou au (819) 974-9909.

Annick Awashish,
Responsable au service de garde en milieu scolaire

Stagiaire du Collège Laflèche de Trois-Rivières



Depuis le 22 janvier 2007 et ce, jusqu'au 5 mai, l'école Niska avait une stagiaire, Mme Maggie Busière, du Collège Laflèche de Trois-Rivières en éducation spécialisée. Durant son séjour, elle avait comme objectif premier de créer un projet sur les habiletés sociales avec la collaboration des filles de 6^{ème} année. Ce projet se faisait sous la supervision de Mme Marie-Claude Bouchard avec la précieuse participation de Mme Carole Jean-Pierre.

Toute l'équipe de l'école Niska voudrait remercier Maggie d'avoir choisi notre école, notre communauté, pour ce beau projet. Nous te souhaitons également bonne chance et beaucoup de succès. Aurevoir!

L'équipe direction

Inscription des 4 ans pour l'année 2007-2008

Les parents dont les enfants auront 4 ans depuis le 30 septembre 2007, sont invités à venir inscrire leur enfant.

QUAND ? Du 23 avril au 4 mai 2007

OÙ ? Ecole Niska

QUI RENCONTRER ? Mme Annie Chachai, directrice adjointe

DOCUMENT NÉCESSAIRE : Lors de votre visite, vous devez apporter le certificat de naissance de votre enfant.

Merci l'équipe de l'école Niska



Informations...

Avis à la population

La sécurité publique d'Opitciwan désire vous faire prendre part de leur carte d'appel. Lors d'un appel, nous devons avoir tous les renseignements demandés dans cette carte d'appel pour bien analyser une situation qui leur permettra de prendre la bonne décision. Donc, lors d'un appel d'urgence, vous devez fournir les informations demandées.

Nous vous conseillons de garder cette feuille à proximité du téléphone pour éviter des pertes de temps inutiles.

Nous espérons que ce document vous sera utile.

Le service de la sécurité publique d'Opitciwan

CARTE D'APPEL

Heure d'appel :

| | |
|---------------|----------------------------------|
| - Demandeur : | Nom, adresse, téléphone |
| - Quoi : | Qu'est-ce qui se passe? |
| - Où : | L'adresse, lieu, etc... |
| - Comment : | Méthode, modus operandis |
| - Quand : | Situer l'événement dans le temps |
| - Qui : | Victime |
| - Par quoi : | Suspect |

- Description physique
- Description du véhicule
- Circonstance (arme, etc.)
- Lien avec la victime
- Pourquoi (mobile)

Heure de transmission :

Heure d'arrivée :

Heure terminée :

Lancement d'une entreprise

Formation de 170 heures

Sanction: Attestation (M.E.Q.)

Condition d'admission:

- Avoir de l'intérêt pour l'entrepreneuriat
- Confiance en soi
- Aimer planifier, diriger, décider et coordonner
- Ténacité et persévérance
- Autonomie
- Texte de présentation pour l'intérêt
- C.V.
- Inscription de 50.00\$ (non remboursable)

Document à fournir:

- Certificat de naissance
- C.V.

Période d'inscription:

- 14 au 25 mai 2007 à 12h00

Pour informations:

Richard Pétiquay, coordonnateur CDRHO

819-974-8837 poste 313

Bonjour,

J'ai l'impression d'être « un intrus », et pourtant, peut-être pas. Il s'agit pour moi de vous faire une proposition de retrait à la source (sur votre paye) pour l'entretien et le chauffage de l'église St-Étienne ainsi que du presbytère, plus un peu de salaire pour le prêtre qui vous dessert. Le retrait se ferait **une fois par année au montant de \$50.00 à la fin de mai**. Cela se fera automatiquement à chaque année, à moins d'avis contraire de votre part.

Si vous êtes intéressé (e), vous n'avez qu'à remplir le coupon. Vous le détachez et vous le portez au Presbytère ou au Conseil de Bande à la **comptabilité (confidentiel)**.

Merci de participer au maintien d'un service pastoral dans votre communauté.

Que Dieu vous bénisse ainsi que vos proches!!!

Denis Grenier, ptre, O.M.I CURÉ

Oui, j'accepte qu'un montant de \$50.00 soit retiré de ma paye afin de soutenir financièrement l'église St-Étienne, cela une fois chaque année à la fin de mai, à moins d'avis contraire de ma part, par écrit.

Nom et prénom : (en lettre moulée) _____

Signature : _____ Date : _____

S.V.P. Remettre au Presbytère ou au Conseil de bande à la comptabilité

RASSEMBLEMENT DES SURVIVANTS ATIKAMEKW

LE SENTIER DE LA GUÉRISON

31 MAI, 1, 2 ET 3 JUIN 2007

LAC DESCELLES - NORD DE PARENT - KILOMÈTRE 69

APPORTEZ : TENTE, SAC DE COUCHAGE, USTENSILES, ASSIETTES, TASSES ET CHAISES

DINER ET SOUPER SERONT SERVIS
DÉJEUNER, LE NÉCESSAIRE SERA FOURNI.

POUR INFORMATIONS : MADELEINE BASILE - CNA LA TUQUE - 819-523-6153
RICHARD NIQUAY - WEMOTACI - 819-666-2241
MADELEINE PETIQUAY - OPITCIWAN - 819-974-8871



PROJET KOSKIKIWETAN



FONDATION
AUTOCHTONE
DE L'ESPOIR



PROJET SIKON



PROJET MIROSKAMIN